

Sastamala

Liuhalantien kivikautisen asuinpaikan kupeeseen rakennettavan kevyen liikenteen väylän perustamisen arkeologinen valvonta 2012



Hannu Poutiainen
Tapani Rostedt



Kustantaja: Pirkanmaan ELY-keskus.

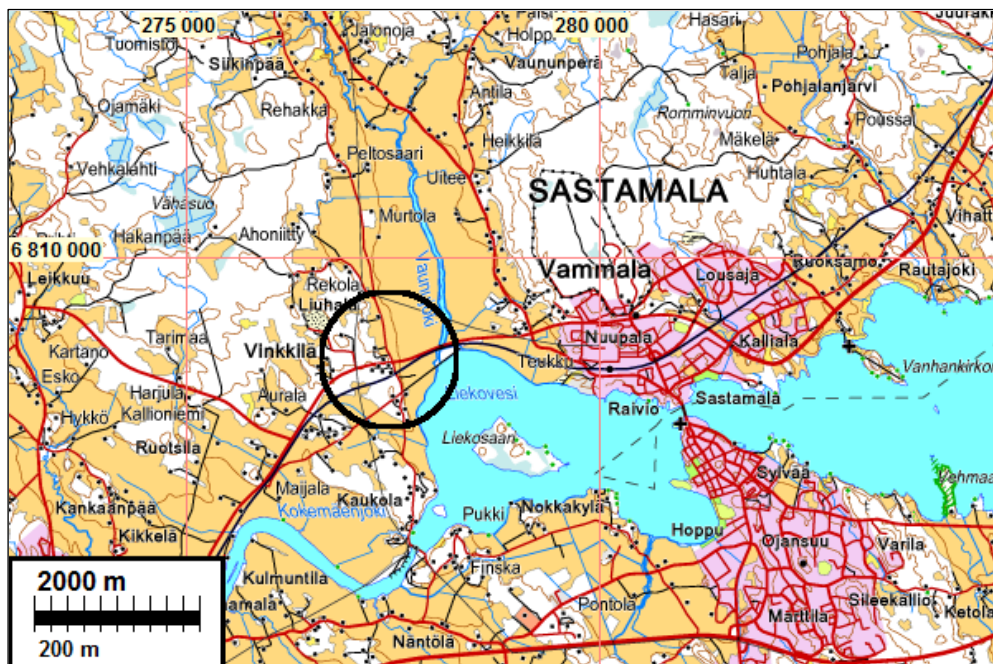
Sisältö

Perustiedot:	2
Valvonta	4
Havainnot	4
Kuvat	5
Muinaisjäännös	7
SASTAMALA 108 LIUHALANTIE	7

Kansikuva: Valvottava alue ennen kaivamisen aloittamista Sastamalantien ja Kaukolantien risteyksessä, Sastamalantien varressa. Kuvattu itään Kaukolantieltä

Perustiedot:

- Alue:** Sastamala. Sastamalantien ja Kaukolantien risteuksen itäpuolella sijaitseva tien ja peltoalueen reuna, v. 2011 havaitun Liuhalantien kivikautisen asuinpaikan eteläosan kohdalla (mjrek. 1000019873).
- Tarkoitus:** Rakennustyön valvonta siltä varalta, että inventoinnissa alustavasti rajattu kivi-kautinen asuinpaikka ulottuu rakennettavalle alueelle.
- Työaika:** maastotyö - valvonta - lokakuun lopulla 2012
- Kustantaja:** Pirkanmaan ELY-keskus, Liikenne ja infrastruktuuri -vastuualue
- Tekijät:** Mikroliitti Oy, Hannu Poutiainen ja Tapani Rostedt
- Aikaisemmat tutkimukset:** Hannu Poutiainen inventointi 2011.
- Tulokset:** Kevyenliikenteen väylän alueella ei valvonnassa havaittu mitään kiinteään muinaisjäännökseen viittaavaa.

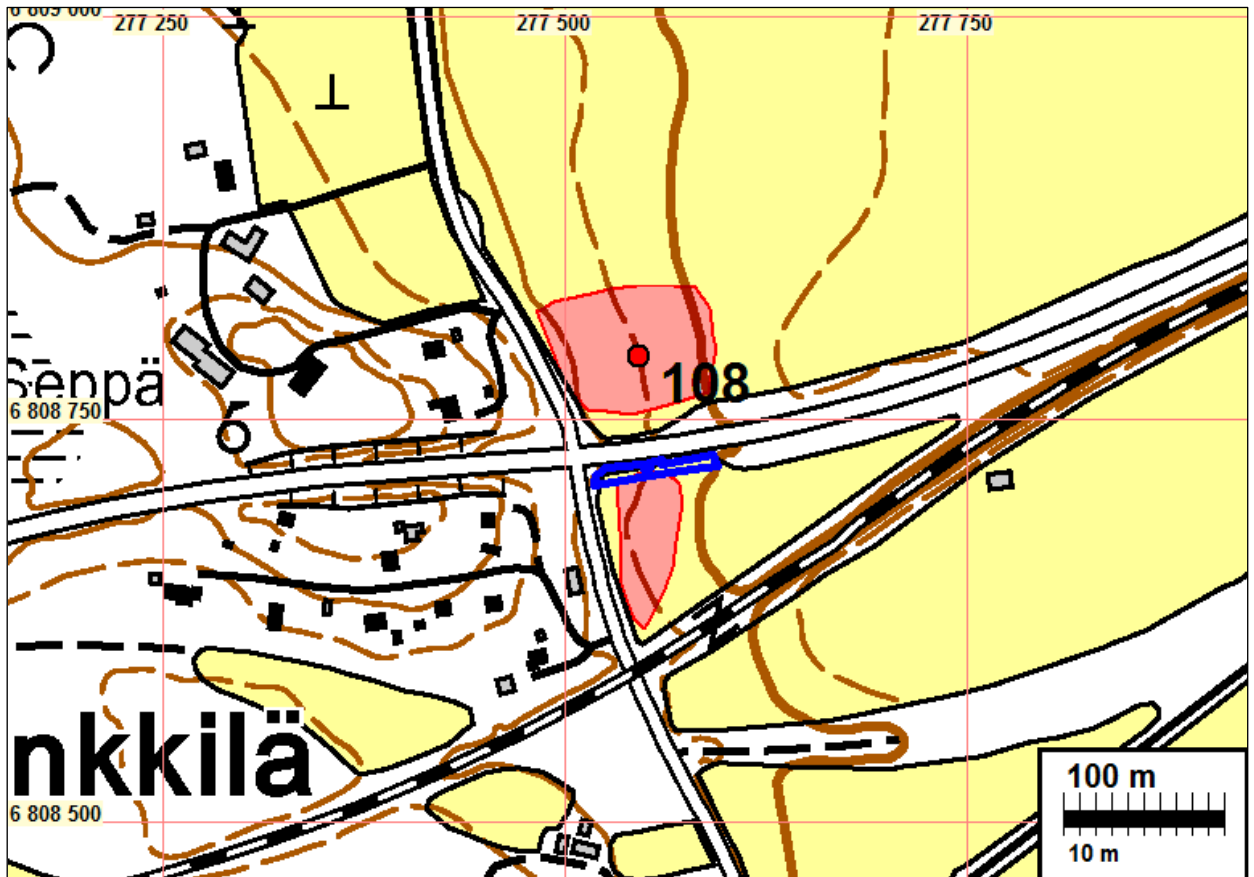


Tutkimusalue ympyrän sisällä.

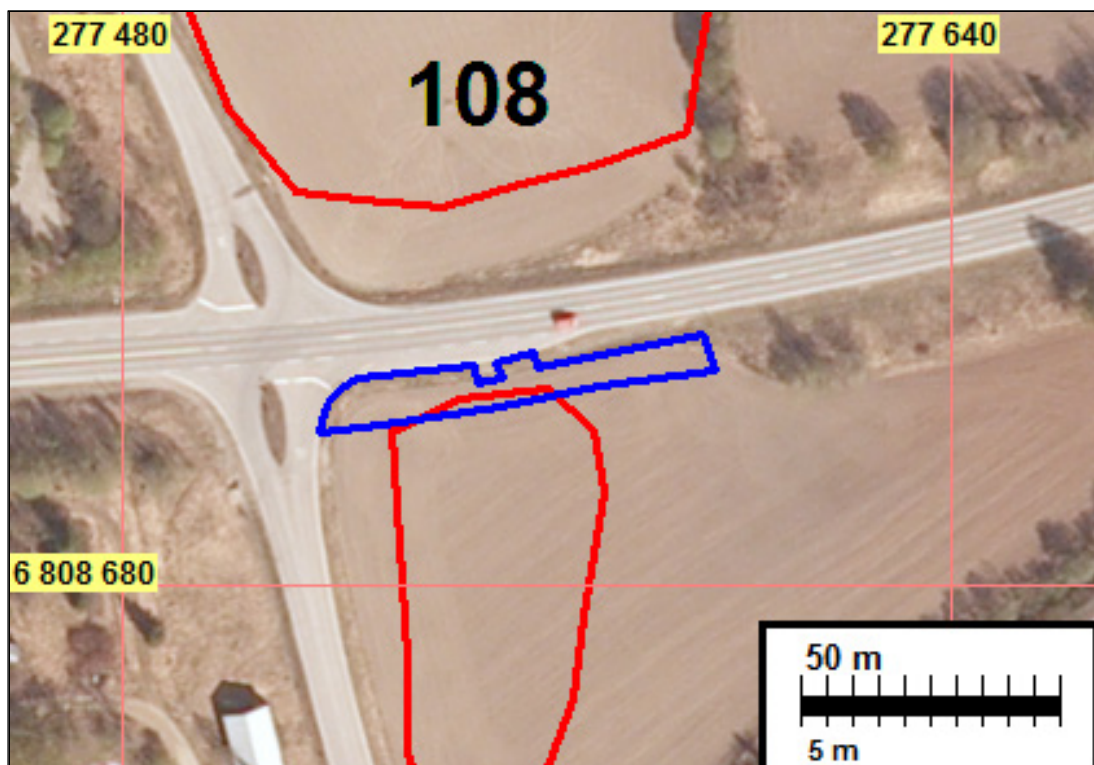
Selityksiä:

Koordinaatit, kartat ja ilmakuvavoitteet ovat ETRS-TM35FIN koordinaatistossa (Euref). Kartta ja ilmakuvapohjat Maanmittauslaitoksen maastotietokannasta kesällä 2012 ellei toisin mainittu.

Valokuvia ei ole talletettu mihinkään viralliseen arkistoon eikä niillä ole mitään kokoelmatunnusta. Valokuvat digitaalisia, kopiot niistä on luovutettu tilaajalle CD:llä. Valokuvat ovat tallessa myös Mikroliitti Oy:n serverillä. Kuvaaja: Hannu Poutiainen.



Liuhalantien kivikautinen asuinpaikka on merkitty karttaan punaisella rajauksella. Rajaus on tehty inventoinnissa v. 2011 kynnöspellossa havaittujen kvartsien perusteella. Arkeologin valvonnassa kaivettu, rakennettavan kevyenliikenteenväylän alue merkitty karttaan sinisellä. Sininen rajaus kuvaa tarkalleen arkeologien valvonnassa kaivettua aluetta. Sastamalantie kulkee itä-länsisuunnassa, josta Kaukolantie etelään ja Liuhalantie pohjoiseen.



Valvonta

Pirkanmaan ELY-keskus on rakentamassa maantie 249:lle kevyen liikenteen väylää välille Kaukolantie-Asemakatu. Rakennettava kevyen liikenteen väylä sijoittuu Liuhalantien - Kaukolantien ja Sastamalantien risteyksessä Liuhalantien kivikautisen (Mjtunnus: 1000019873) asuinpaikan eteläosan välittömään läheisyyteen. Kivikautinen asuinpaikka on löytynyt vuonna 2011 tehdyssä inventoinnissa. Asuinpaikka sijoittuu Liuhalantien ja Sastamalantien risteykseen, Liuhalantien itäpuolelle, Sastamalantien molemmiin puolin, pellolle. Kvartsien pintalevinnän perusteella on tehty rajausta, jota voidaan pitää inventointitasolla luotettavana – joskin asuinpaikan eteläosassa rajausarvio perustuu vain muutamaa löytöön. Maalaji paikalla on savea, muokkauskerroksessa ruokamultaa (humuksen ja saven sekainen kerros). Rinne asuinpaikalla viettää lähinnä itään, muinaiselle lahdelle päin.

Vuoden 2011 Inventoinnin yhteydessä Sastamalantien eteläpuolella sijaitsevalta peltoalueelta löytyi kaksi kvartsi-iskosta. Suunniteltu kevyen liikenteen väylän linjaus sijoittuu tälle Sastamalantien eteläpuolella sijaitsevalle pellon osalle.

Pirkanmaan maakuntamuseo on 14.3.2012 (DIAR: 107/2012) hankkeesta antamassaan lausunnossa edellyttänyt muinaisjäännösalueen läheisyydessä tehtävän kevyen liikenteen väylän rakentamiseen liittyvän kaivamisen tehtäväksi arkeologin valvonnassa. Museoviranomaisten määräämälle kevyenliikenteen väylän osuudelle kaivettiin kahden arkeologin valvonnassa kaivinkoneella kaivanto siten, että peltomulta poistettiin muokkauskerroksen alarajalle. Maakasat tarkastettiin ja niistä etsittiin mahdollisia löytöjä. Kaivantoa syvennettiin vähitellen. Kun kaivettaessa ei ilmennyt mitään arkeologisesti merkittävää, kulttuurikerrosta, rakennetta, tms., kaivamista jatkettiin kevyenliikenteen väylän rakentamisen kannalta määräsyyvyyteen, käytännössä ns. puhtaaseen saveen saakka. Kaivannon sijainti mitattiin DGPS-laitteella. Kaivannon tasot ja seinämä tarkastettiin, ja kyntökerroksen alapuolinen taso dokumentoitiin valokuvaamalla.

Havainnot

Valvonnan kuluessa voitiin todeta, että alueen maa-aines koostuu ainoastaan muokkauskerroksesta ja sen alapuolisesta savesta. Vähäiset löydöt koostuvat ainoastaan tiilen kappaleista ja posliinista, joita esiintyi satunnaisesti muutamia kappaleita muokkauskerroksessa. Mitään arkeologisesti merkittävää tai mitään muutakaan rakennetta, kiveystä, ilmiöitä tms. paikalla ei tullut esiin. Alueella ei myöskään ollut mitään merkkejä kulttuurikerroksesta.

Havaintojen perusteella nyt tutkitulla alueella ei ole kiinteää muinaisjäännöstä.

27.11.2012

Hannu Poutiainen
Tapani Rostedt

Kuvat

Valvottava alue ennen kaivamisen aloittamista Sastamalantien eteläpuolella, Länteen.



Väylän valvottavan osuuden keskiosaa peltomullasta kuorittuna.





Alueen keskiosasta länteen – kyntökerros poistettu.
Alla kauempaa idästä.



Valvottava osuus kaivettuna kyntökerroksen alle. Tämän syvemmälle ei kevyenliikenteen väylää perusteta eikä syvemmälle rakennustyössä kaiveta

Muinaisjäännös

Kuvaus v. 2011 raportista.

SASTAMALA 108 LIUHALANTIE

Mjtunnus: 1000019873
Rauh.lk: 2

Ajoitus: kivikautinen
Laji: asuinpaikka

Koordin: N: 6808 789 E: 277 546 Z: 62
X: 6805 111 Y: 2438 070
P: 6811 646 I: 3277 627

Tutkijat: Poutiainen 2011 inventointi

Löydöt: KM 39107:1, 12,4 g, 1 kpl, kvartsikaavin, Poutiainen, Hannu 2011, pellon pinnasta. Pyöreä, karkeasti retusoitu terä. Mitat: 30 x 26 x 13 mm. :2, 1,5 g, 1 kpl, kvartsikaavin, pellon pinnasta. Pyöreä, retusoitu terä. Mitat: 16 x 13 x 6 mm. :3, 60,9 g, 18 kpl, kvartsi-iskoksia, pellon pinnasta. :4, 1,8 g, 1 kpl, pii-iskoksia, pellon pinnasta. Harmaata piitä.

Sijainti: Paikka sijaitsee Vammalan kirkosta 4,3 km länteen.

Huomiot: Kivikautinen asuinpaikka sijaitsee pellolla Liuhalantien ja Satakunnantien risteyksen tuntumassa. Kvartsi-iskoksia noin 20 kpl suhteellisen laajalta alueelta. Periaatteessa voisi olla mahdollista, että alemmalla tasolla olevat kvartsit olisivat kulkeutuneet alaspäin, mutta levintä viittaa pikemminkin siihen, että paikalla on kaksi löytökeskittymää eri korkeuksilla. Pintalevinnän perusteella rajaus, jota voidaan pitää inventointitasolla luotettavana. Maalaji savi. Rinne viettää lähinnä itään muinaiselle lahdelle päin, joka nykyisin on alavaa ja humuspitoista peltoa.
